

# Kangaroo Climber

## Portique d'escalade kangourou

### Canguro para trepar

7439/7904

Adult assembly required  
Requiere ser armado por un adulto  
Necesita ser ensamblado por un adulto



The **Step2** Company, LLC.  
10010 Aurora-Hudson Rd.  
Streetsboro, OH 44241 USA  
1-800-347-8372

Valid only in U.S.A. and Canada  
Numéro disponible uniquement aux États-Unis et au Canada  
Número válido solo en EUA a Canada

(330)656-0440  
www.step2.com

**Step2** UK LTD  
Lowkbers  
Lowkbers Lane, Ingleton  
North Yorkshire, England  
LA6 3JD

Uk freephone: 0800 393159  
Step2 UK website: www.step2uk.com

A STEP BEYOND™

This product is for family domestic outdoor/indoor use only.

This product is intended for use by children from ages 1 1/2 years and up.

#### No Tools Required

Thank you for purchasing a Step2 product. If you have any questions about this Step2 product, please call The Step2 Company toll free at 1-800-347-8372 or contact us via the internet at www.step2.com.

- Adult supervision required
- Slide feet first. One child down slide at a time.
- Maximum weight: 60 lbs. Limit 2 children.
- Maximum fall height: 42" (107 cm).
- Inspect the toy periodically for loose or damaged components. Call 1-800-347-8372 for replacements.

**ADVISE CHILDREN NOT TO USE EQUIPMENT UNTIL PROPERLY ASSEMBLED.**

**OBSERVE THE FOLLOWING STATEMENTS AND WARNINGS TO REDUCE THE LIKELIHOOD OF SERIOUS**

- If you decide to dispose of the Step2 Kangaroo Climber, disassemble and dispose of it in such a way that no unreasonable hazards exist. Step2's products are level 4 recyclable plastic; please recycle.

#### ⚠ WARNING:

- Falls onto hard surfaces could result in head or other serious injuries. Never put on concrete, asphalt, wood, or other hard surfaces. Carpet over hard floors may not prevent injury.
- Attaching items such as but not limited to jump ropes, clothes line, pet leashes, cables and chains may cause a strangulation hazard.

#### PLEASE SAVE THIS SHEET FOR FUTURE REFERENCE

Ce produit est destiné à un usage domestique et familial extérieur/intérieur uniquement.

Ce produit est pour les enfants de 1 an 1/2 et plus.

#### Pas besoin d'outils:

Merci d'avoir choisi la produit de Step2. En cas de questions sur l'assemblage ou l'emploi de la produit de Step2, veuillez composer le numéro sans frais de la Société Step2 : 1-800-347-8372 ou visiter le site www.step2.com.

- Surveillance par un adulte requise
- Glissez les pieds en premier. Un seul enfant à la fois.
- Poids maximum: 27 kilos. Limite 2.
- Chute maximum du haut: 107 cm.
- Vérifiez l'état du jouet régulièrement afin de détecter toute pièce abîmée ou desserrée. Composez le 1-800-347-8372 pour obtenir des pièces de rechange si nécessaire.

**DEMANDEZ AUX ENFANTS DE NE PAS JOUER AVEC CE PRODUIT AVANT UN ASSEMBLAGE COMPLET RESPECTEZ LES CONSIGNES DE SÉCURITÉ ET LES AVERTISSEMENTS CI-APRÈS POUR ÉVITER LES RISQUES DE BLESSURES GRAVES VOIRE MORTELLES.**

- Si vous décidez de vous défaire de la Portique d'escalade kangourou de Step2, désassemblez la et assurez-vous d'en disposer de façon à éviter tous hasards déraisonnables. Les produits de Step2 sont en plastique recyclable niveau 4. Veuillez recycler.

#### ⚠ AVISO:

- Des chutes sur surfaces dures pourraient causer de sérieuses blessures à la tête ou ailleurs. Ne jamais mettre sur du ciment, de l'asphalte, du bois ou autres surfaces dures. Une moquette posée sur un sol dur ne risque de suffire pour empêcher un accident.
- Les articles attachés tels que: cordes à sauter, cordes à linge, laisses d'animaux, câbles, chaînes et autres articles attachés risquent de causer un étranglement.

#### PRIERE DE GARDER CETTE FEUILLE POUR FUTURE REFERENCE

Este producto es solamente para uso familiar doméstico en exteriores/interiores.

Este producto es para niños de 1 1/2 año en adelante.

No se necesitan herramientas

Gracias por adquirir la producto de Step2. Si tuviera alguna pregunta acerca del armado o uso de la producto de Step2, por favor llame al teléfono gratuito de Step2, 1-800-347-8372 o visite nuestro sitio web www.step2.com.

- La supervisión adulto requirió
- Los niños deben deslizarse sobre la canal colocando primero los pies.
- Un solo niño por turno. Peso máximo: 60lbs. Limite: 2.
- Alto máximo de la caída: 42" (107 cm)
- Inspeccione periódicamente si el juguete tiene componentes sueltos o dañados. Si son necesarias piezas de repuesto llame al 1-800-347-8372.

**ACONSEJE A NIÑOS A NO UTILIZAR el EQUIPO HASTA APROPIADAMENTE REUNIDO OBEDECER LAS ADVERTENCIAS Y OBSERVACIONES SIGUIENTES REDUCEN LAS POSIBILIDADES DE LESIONES SERIAS O FATALES.**

- Si decide desechar el Canguro para trepar de Step2 hágalo de forma que no ocasione riesgos. Los productos de Step2 son de material plástico de nivel 4 reciclable. Recicle el producto siempre que.

#### ⚠ AVISO:

- Des chutes sur surfaces dures pourraient causer de sérieuses blessures à la tête ou ailleurs. Ne jamais mettre sur du ciment, de l'asphalte, du bois ou autres surfaces dures. Une moquette posée sur un sol dur ne risque de suffire à empêcher un accident.
- Conectar ciertos artículos como (pero no limitados a) cuerdas suizas, ropas, cadenas, cadenas para animales, o cables pudieran causar peligro de estrangulación.

#### RETENGA ESTA INFORMACION PARA REFERENCIA FUTURA

### INSTALLATION and OPERATION INSTRUCTIONS

The Kangaroo Climber is designed to create an exciting, fun-filled play environment for your children. So that all children who use the Kangaroo Climber can play securely, we ask that the adults who supervise play on the Kangaroo Climber follow these important guidelines for the unit's use and care:

1. Place the unit on level ground, at least 6.5 feet (2 m) from any structure or obstruction such as a fence, garage, house, overhanging branches, laundry lines, or electrical lines.
2. Do not install the Kangaroo Climber over concrete, asphalt, packed earth, or any other hard surface. A fall from the unit can result in serious injury to the equipment user.
3. DO NOT allow children to play on the Kangaroo Climber until it is fully assembled by an adult.
4. Regularly check the main connections of this item at regular intervals and replace broken/damaged/ sharp parts when necessary. Failure to do so could result in a collapse or hazard. It is of particular importance to check item at beginning of each season and during usage season.
5. As with all play equipment, an adult should supervise children's play on the Kangaroo Climber, instructing children not to use the equipment in any manner not intended, and not to climb on the equipment when it is wet or snow-covered. Adults supervising play should insure that children are dressed appropriately in well-fitting clothes and shoes, and are not wearing potentially hazardous scarfs, ponchos, or other loose-fitting clothing.
6. When temperatures fall below -18°C/0°F, outdoor use of this product is not recommended. In extreme cold, plastic materials lose resilience and may become brittle and crack upon impact. Store product in a warmer, protected place.

#### European Safety Standard Requires the Following:

- It is recommended that the slide be placed in a position unlikely to injure child's eyes with respect to the sun.

## INSTRUCTIONS D'INSTALLATION et MODE D'EMPLOI

Le Portique d'escalade kangourou est conçu pour créer un environnement plein de jeux amusants et passionnants pour vos enfants. Pour que tous les enfants se servant du Portique d'escalade kangourou puissent jouer en sécurité, nous demandons aux adultes surveillant le jeu sur le Portique d'escalade kangourou de suivre ces conseils importants pour son emploi et entretien :

1. Placez ce produit sur un sol nivelé, à une distance minimum de 2 m (6,5 pieds) de n'importe quels structures ou obstructions comme: clôture, garage maison, branches pendantes, cordes à linges ou fils électriques.
2. Portique d'escalade kangourou sur du ciment, de l'asphalte, de la terre battue ou sur n'importe quelle autre surface dure. Une chute peut provoquer des blessures graves à l'utilisateur.
3. NE PAS permettre aux enfants de jouer sur le Portique d'escalade kangourou jusqu'à ce qu'il soit entièrement assemblé.
4. de vérifier régulièrement les pièces et les raccords principaux et de remplacer toute pièce cassée, endommagée ou pointues si nécessaire. Le fait de ne pas respecter cette consigne peut entraîner un effondrement du produit et d'autres dangers. Il est très important de vérifier l'état du produit au début de chaque saison et pendant son utilisation.
5. Ainsi qu'avec tout équipement de jeu, un adulte doit surveiller les enfants qui jouent sur le Portique d'escalade kangourou, enseignant aux enfants à ne pas utiliser l'équipement d'une façon autre que celle pour laquelle il a été conçu, à ne pas grimper sur l'équipement mouillé ou couvert de neige. Les adultes surveillant le jeu doivent s'assurer que les enfants soient habillés correctement de vêtements et de chaussures à leur taille et, pour éviter toute possibilité de danger, qu'ils ne mettent pas d'écharpes, de ponchos ou autres vêtements lâches.
6. Quand la température baisse au-dessous de  $-18^{\circ}\text{C}/0^{\circ}\text{F}$ , il est déconseillé d'utiliser ce produit dehors. A très basse température le plastique perd son élasticité et risque de devenir fragile et de se fendre lors d'un impact. Rangez le produit dans un endroit plus chaud et abrité.

### Les normes de sécurité européennes exigent :

- Il est conseillé d'installer ce toboggan de manière à protéger les yeux de l'enfant du soleil.

### Parts List:

### Liste des pièces détachées:

### Lista de partes:



- A - Circle Wall  
Côté Trous Ronds  
Pieza con Círculos
- B - Step Wall  
Côté Escalier  
Pieza con Escalones
- C - Door Wall  
Côté Porte  
Pieza con Puerta
- D - Slide Wall Top  
Partie Supérieure  
du Côté Toboggan  
Pieza Superior de la Canal
- E - Slide  
Toboggan  
Canal
- F - Slide Wall Bottom  
Partie Inférieure du Côté Toboggan  
Pared Inferior de la Canal
- G - Platform  
Plateforme  
Plataforma

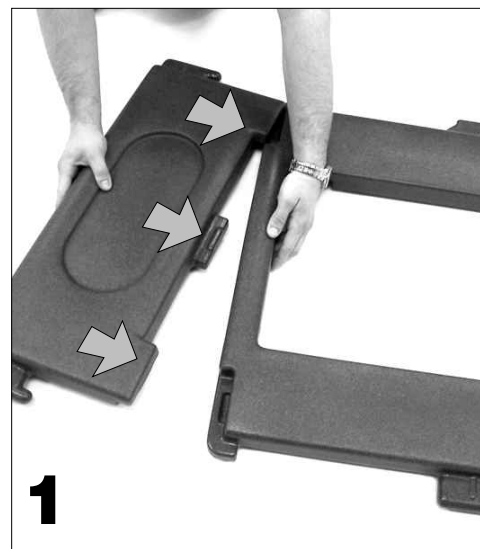
## INSTRUCCIONES PARA LA INSTALACIÓN Y EL USO

El Canguro para trepar está diseñado para crear un ambiente de juego estimulante y divertido para los niños. Para que todos los niños que usen El Canguro para trepar puedan hacerlo con seguridad, pedimos a los adultos a cargo de la supervisión del juego en el Canguro para trepar que sigan estas reglas importantes para el mantenimiento y el uso de la unidad:

1. Coloque la unidad a 2 m (6,5 pies) por lo menos, alejada de estructuras u obstrucciones como cercas, garages, casas, tendederas, tendido eléctrico o debajo de ramas.
2. No instale el Canguro para trepar sobre concreto, asfalto, tierra comprimida o ninguna otra superficie dura. Una caída desde la unidad pudiera resultar en lesiones serias para la persona que la usa.
3. NO PERMITA que los niños jueguen en el Canguro para trepar hasta que no esté completamente armado.
4. Verifique regularmente las partes/accesorios principales de este producto y reemplace las partes rotas/dañadas/cortantes cuando sea necesario. No hacerlo puede provocar situaciones peligrosas o que se caiga. Es de especial importancia que se verifique la unidad al principio de cada temporada y durante la temporada de uso.
5. Como se requiere de todo equipo de juego, los adultos a cargo de la supervisión del juego en el Canguro para trepar deben instruir a los niños en el uso apropiado de esta unidad para que no sea usada de manera distinta a la indicada y para que los niños no suban a ella si la unidad esta mojada o cubierta de nieve. Los adultos a cargo de la supervisión del juego deben asegurarse que los niños estén vestidos apropiadamente con ropas y zapatos ajustados y que no vistan ropas sueltas, como bufandas o ponchos, que pudieran ocasionar peligro.
6. Cuando las temperaturas bajen por debajo de  $-18^{\circ}\text{C}/0^{\circ}\text{F}$  no se recomienda el uso al exterior de este producto. En temperaturas extremadamente frías, el material plástico se vuelve frágil, pierde elasticidad y pudiera quebrarse con un impacto. Almacene el producto en lugar cálido y protegido.

### Las Normas de Seguridad Europeas requieren lo siguiente:

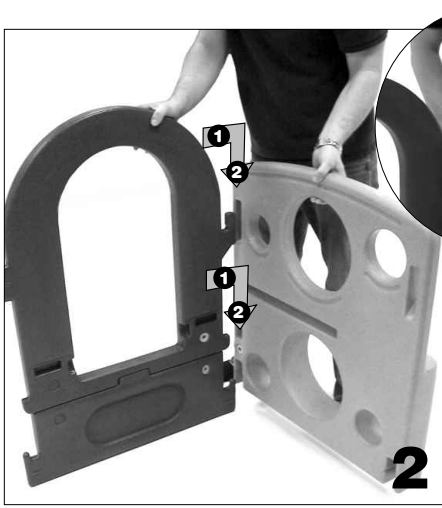
Se recomienda que el tobogán se coloque en una posición tal que el sol no dañe los ojos del niño.



1. Connect the slide wall bottom to the slide wall top. Position the walls as shown. Holding the bottom wall in place, lift the top wall slightly and snap together.

1. Assembler la partie supérieure et inférieure du Côté Toboggan. Positionner les côtés comme sur le dessin. En tenant la partie inférieure emboîtez la à la partie supérieure.

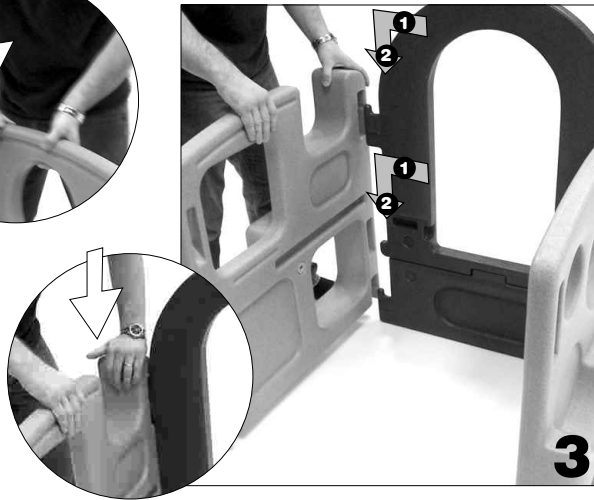
1. Conecte la pared inferior de la canal a la pared superior de la canal. Coloque las paredes como se muestra. Mientras mantiene firme la pared inferior levante levemente la pared superior hasta que ambas se enganchen.



2. Attach circle wall to slide wall.

2. Assembler le Coté à Trous Ronds au Coté Toboggan.

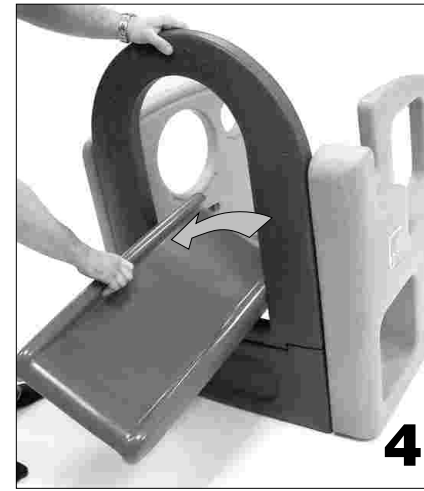
2. Conecte la pieza con círculos a la pared de la canal.



3. Attach step wall to slide wall.

3. Assembler le Coté Escalier au Coté Toboggan.

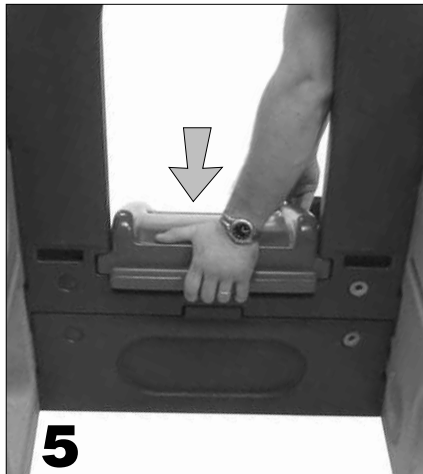
3. Conecte la pieza con escalones a la pared de la canal.



4.5. Attach slide to slide wall. Position the tab end of slide at an angle in the slide wall opening. Rotate slide, then press down. Insert slide tabs into the slots in wall.

4.5. Assembler la glissade au Coté Toboggan. Insérela glissade dans l'encoche du panneau. Faire un mouvement de rotation à la glissade pour qu'elle se mette en place.

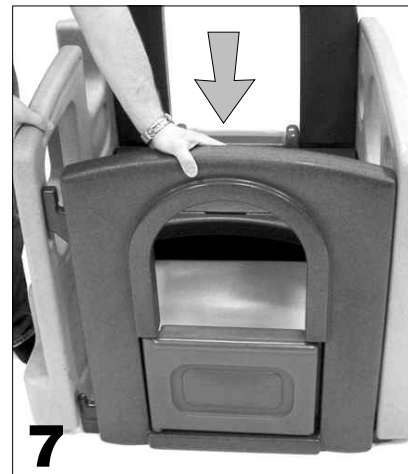
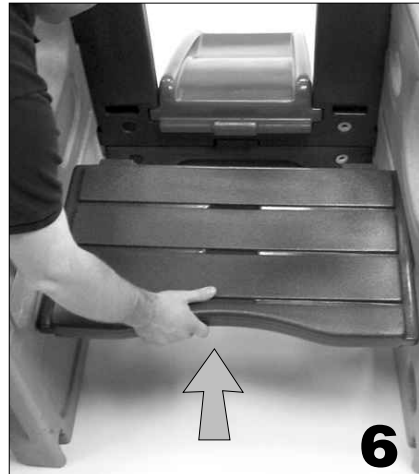
4.5. Conecte la canal a la pared de la canal. Coloque en ángulo el extremo con lengüetas de la canal en las aberturas de la pared de la canal. Rote la canal y presione hacia abajo. Inserte las lengüetas de la canal en las ranuras de la pared.



6. Install platform. Spread the circle and step wall apart. Align the long tabs of the platform with the slots in the circle and step wall. Move the platform forward. Insert the two tabs of the platform into the slots in the slide wall. **ASSEMBLY TIP: When moving the platform into position, lift the exit end of the slide slightly. Pull walls together to secure platform.**

6. Installer la plateforme. Ecarter le Coté à Trous Ronds et le Coté Escalier l'un de l'autre, insérer la plateforme dans ses rainures latérales et insérer la dans le Coté Toboggan. **CONSEIL: Quand vous mettez la plateforme en position, surélever la partie supérieure de la glissade. Enfin resserrer tous les côtés pour enfermer la plateforme.**

6. Instale la plataforma. Separe la pieza con círculos de la pieza con escalones. Alinié las lengüetas largas de la plataforma con las ranuras de la pieza con círculos y la pieza con escalones. Mueva la plataforma hacia adelante. Inserte las dos lengüetas de la plataforma en las ranuras de la pared de canal. **AYUDA PARA EL MONTAJE: Al poner la plataforma en posición levante levemente le extremo de la canal. Haga presión hacia adentro sobre ambas paredes hasta que la plataforma quede asegurada.**



7. Attach door wall. Important: Inspect the platform for proper interlock with the side walls.

7. Assembler le Coté Porte. Contrôler que la plateforme soit bien positionner de tous côtés.

7. Conecte la pared con puerta. Importante: Inspeccione la plataforma para asegurar que quede debidamente interconectada con las paredes laterales.





A STEP BEYOND™

The Step2 Company 10010 Aurora-Hudson Rd. Streetsboro, OH 44241 USA

www.step2.com

# Consumer Information Sheet For Playground Surfacing Materials

## Renseignements aux Consommateurs sur les Matériels qui Couvrent la Surface d'un Terrain de Jeu

### Información para el Consumidor Sobre los Materiales de la Superficie de Juego

1-800-347-8372  
Valid only in U.S.A. and Canada  
Nombre valide à U.S. à Canada  
Numero valido solo en EUA à Canada  
(330)656-0440

Fall Height in Feet From Which a Life Threatening Head Injury Would Not Be Expected

Type of Material	6 in. depth	9 in. depth	12 in. depth
Double Shredded Bark Mulch	6	10	11
Wood Chips	6	7	12
Fine Sand	5	5	9
Fine Gravel	6	7	10

Table X3.1

X3.1 The U.S. Consumer Product Safety Commission estimates that about 100,000 playground equipment related injuries resulting from falls to the ground surface are treated annually in U.S. hospital emergency rooms. Injuries involving this hazard pattern tend to be among the most serious of all playground injuries, and have the potential to be fatal, particularly when the injury is to the head. The surface under and around playground equipment can be a major factor in determining the injury-causing potential of a fall. It is self evident that a fall onto a shock absorbing surface is less likely to cause a serious injury than a fall onto a hard surface.

Playground equipment should never be placed on hard surfaces such as concrete or asphalt and while grass may appear to be acceptable it may quickly turn to hard packed earth in areas of high traffic. Shredded bark mulch, wood chips, fine sand or fine gravel are considered to be acceptable shock absorbing surfaces when installed and maintained at a sufficient depth under and around playground equipment.

X3.2 Table X3.1 lists the maximum height from which a child would not be expected to sustain a life-threatening head injury in a fall onto four different loose-fill surfacing materials if they are installed and maintained at depths of 6, 9, and 12 in. However, it should be recognized that all injuries due to falls can not be prevented no matter what surfacing material is used.

X3.3 It is recommended that a shock absorbing material should extend a minimum of 6 ft. in all directions from the perimeter of stationary equipment such as climbers and slides. However, because children may deliberately jump from a moving swing, the shock absorbing material should extend in the front and rear of swing a minimum distance of 2 times the height of the pivot point measured from a point directly beneath the pivot on the supporting structure.

X3.4 This information is intended to assist in comparing the relative shock-absorbing properties of various materials. No particular material is recommended over another. However, each material is only effective when properly maintained. Materials should be checked periodically and replenished to maintain correct depth as determined necessary for your equipment. The choice of a material depends on the type and height of the playground equipment, the availability of the material in your area, and its cost.

#### PLEASE SAVE THIS SHEET FOR FUTURE REFERENCE

Chute d'une Hauteur en Centimètres d'où On Ne S'Attendrair Pas à ce qu'une Blessure à la Tête Pourrait Mettre la Vie En Danger

Type de Matériel	15,24 cm de Profondeur	22,86 cm	30,48 cm
Pailles d'Ecorce Déchiqueté Deux Fois	6	10	11
Copeaux	6	7	12
Sable Fin	5	5	9
Gravier Fin	6	7	10

Table X3.1

X3.1 Le Conseil de Sécurité des Etats-Unis pour Produits aux Consommateurs estime qu'environ 100.000 blessures résultant de chute à terre d'un équipement de terrain de jeu sont soignées annuellement dans les salles d'urgences des hôpitaux américains. On remarque que sur le terrain de jeu les blessures ont tendance à être parmi les plus graves et peuvent être fatales, surtout quand la blessure est à la tête. La surface sous et autour de l'équipement du terrain de jeu peut jouer un rôle majeur en limitant la possibilité de se blesser en cas de chute. Il est évident qu'une chute sur une surface qui amortit le choc diminuera la possibilité d'une grave blessure par rapport à une chute sur surface dure.

This information has been extracted from the CPSC publications "Playground Surfacing - Technical Information Guide" and "Handbook for Public Playground Safety." Copies of these reports can be obtained by sending a postcard to the: Office of Public Affairs, U.S. Consumer Product Safety Commission, Washington, D.C., 20207 or call the toll-free hotline: 1-800-638-2772.

Ces renseignements sont extraits des publications du "Guide de Renseignements Techniques pour Recouvrir la Surface de Terrains de Jeux" CPSC publications "Playground Surfacing - Technical Information Guide" et du "Manuel sur la Sécurité des Terrains de Jeux Publics" ("Handbook for Public Playground Safety"). Pour vous procurer des copies de ces comptes rendus, écrivez au : Office of Public Affairs, U.S. Consumer Product Safety Commission, Washington, D.C., 20207 (Bureau des Affaires Publiques, Conseil de Sécurité des Etats-Unis pour Produits aux Consommateurs, Washington, D.C., 20207) ou appelez le numéro gratuit 1-800-638-2772 accessible jour et nuit.

Ne jamais placer l'équipement de terrain de jeu sur des surfaces dures comme du ciment ou de l'asphalte et bien que le gazon vous paraisse convenable, il peut vite devenir un sol tassé et dur où l'on piétine fréquemment. On considère le paillis d'écorce déchiqueté, les copeaux, le sable fin ou le gravier fin comme des surfaces qui absorbent le choc de façon acceptable quand installés et maintenus à une profondeur suffisante en dessous et tout autour de l'équipement du terrain de jeu.

X3.2 Table X3.1 liste la hauteur maximum de laquelle un enfant ne risquerait pas d'éprouver une blessure à la tête qui pourrait mettre sa vie en danger s'il tombe sur quatre matériels de surfaces différents non-tassés s'ils sont installés et bien entretenus à des profondeurs de 15,24, 22,86, et 30,48 cm. Mais, on doit reconnaître qu'on ne peut empêcher toutes blessures causées par des chutes quoi que soit le matériel employé.

X3.3 Il est recommandé que le matériel qui amortit le choc soit étendu un minimum de 1,83 m dans toutes les directions du périmètre de l'équipement stationnaire comme les escalades et les toboggans. Mais, comme les enfants peuvent sauter exprès de la balançoire en mouvement, le matériel qui amortit le choc doit être étendu à l'avant et à l'arrière de la balançoire à une distance minimum de 2 fois la hauteur du point du pivot mesuré d'un point directement sous le pivot de la structure de soutien.

X3.4 L'intention de ces renseignements est pour vous aider à comparer plusieurs matériels d'après leurs propriétés pour amortir le choc. Aucun matériel en particulier est recommandé par rapport à un autre. Cependant chaque matériel est efficace que s'il est bien entretenu. Périodiquement il faut vérifier les matériels et en ajouter davantage pour maintenir la profondeur suffisante déterminée nécessaire à votre équipement. Le choix d'un matériel dépend du type et de la hauteur de l'équipement du terrain de jeu, ce qui est disponible où vous résidez et le coût.

#### PRIERE DE GARDER CETTE FEUILLE POUR FUTURE REFERENCE

Altura de una caída, tomada en pies, desde donde dicha caída no debe ocasionar lesiones peligrosas a la cabeza.

Tipo de Material	Espesor de 6"	Espesor de 9"	Espesor de 12"
La corteza de madera triturada fina	6	10	11
Astillas de madera	6	7	12
Arena fina	5	5	9
Grava	6	7	10

La tabla X3.1

Esta información ha sido extraída de las publicaciones de CPSC "Superficie para Terrenos de Juego - Guía de Información Técnica" y "Manual para la Seguridad de los Terrenos Públicos de Juego." Copias de este reporte se pueden obtener enviando una tarjeta postal a la: Oficina de Asuntos Públicos, Comisión de Seguridad de Productos para el Consumidor de los E.U., Washington, D.C., 20207, o llame gratis al 1-800-638-2772.

X3.1 La Comisión a cargo de la Seguridad de los Productos para el Consumidor de los E.U. estima que anualmente son tratadas en las salas de emergencia de los Estados Unidos cerca de 100,000 lesiones ocasionadas por caídas desde equipos de recreo. Las lesiones de este tipo tienden a ser de las mas severas y tienen el potencial de ser fatales, particularmente cuando ocurren lesiones a la cabeza. La superficie debajo y alrededor de los equipos de recreo es un gran factor al determinar el potencial de gravedad de una caída. Es evidente que una caída sobre una superficie que amortigua el impacto tiene menos posibilidad de ocasionar lesiones graves que una caída sobre una superficie dura.

Los equipos de recreo nunca deben ser colocados sobre superficies duras como concreto o asfalto y aún cuando el césped aparenta ser suave puede estar duro y apisonado en las zonas transitadas. Se aceptan como superficies que amortiguan el impacto, la corteza de madera triturada, astillas de madera, arena fina o grava, siempre que estos materiales sean instalados y mantenidos con suficiente espesor debajo y alrededor de los equipos de recreo.

X3.2 La tabla X3.1 indica la altura máxima desde donde una caída, sobre cualquiera de los cuatro materiales para amortiguar el impacto, no debe ocasionar lesiones a la cabeza con resultados fatales, siempre que estos materiales sean instalados y mantenidos a un espesor de 6", 9" o 12". Es evidente que las lesiones producidas por caídas no se pueden evitar sin que importe el tipo de material instalado sobre la superficie.

X3.3 Se recomienda que el material para amortiguar el impacto cubra un perímetro de 6 pies alrededor de los equipos estacionarios de recreo como las canales y los trepadores. Debido a que los niños suelen saltar intencionalmente de un columpio en movimiento, el material para amortiguar el impacto debe extenderse, delante y detrás del columpio, una distancia mínima equivalente al doble de la altura del punto de pivote medida desde un punto directamente debajo del punto de pivote en la estructura de soporte.

X3.4 Esta información está suministrada para ayudar a comparar las propiedades relativas de los distintos materiales para amortiguar impactos. No se recomienda específicamente ningún material mas que otro; los materiales sólo son efectivos cuando se mantienen apropiadamente. Los materiales deben ser examinados periódicamente y reaprovisionados para mantener el espesor correcto que su equipo requiere. La selección del material debe ser de acuerdo con el tipo de equipo de recreo y de su altura y dependerá del tipo de material disponible y de su costo.

#### RETENGA ESTA INFORMACION PARA REFERENCIA FUTURA