

# 8019 Fun Flow Play Sink™



www.step2.com

For assistance or replacement parts please contact :

**The Step2 Company, LLC.**  
10010 Aurora-Hudson Rd.  
Streetsboro, OH 44241 USA  
1-800-347-8372 USA & Canada Only  
(330)656-0440  
www.step2.com

**Step2 UK LTD**  
Great Bank Road  
Wingates Industrial Estate  
BOLTON  
BL5 3XU

UK freephone: 0800 393159  
Step2 UK website: www.step2uk.com

ENGLISH

Intended for use by children from ages 2 years and up.

**OBSERVE THE FOLLOWING STATEMENTS AND WARNINGS TO REDUCE THE LIKELIHOOD OF SERIOUS OR FATAL INJURY. SAVE THIS SHEET FOR FUTURE REFERENCE.**

**WARNING: CHOKING HAZARD** - Small parts. Sharp points. Adult assembly required.

**WARNING: Drowning Hazard**- There is a risk of young children drowning around open containers of water. Adult supervision is always required.

- Adult supervision required.
- Holds up to 3-1/2 gal. (13,25 l) of water.
- Instruct children **not** to use product until properly assembled.
- To minimize risks posed by drill shavings, screws are designed to pierce the plastic and form their own threads. Use caution. **Do not** over-tighten screws or they will not hold parts together appropriately.

**Inspect this product before each use. Tightly secure connections and replace damaged or worn components. Contact the Step2 Company for replacement parts.**

#### Cleaning Instructions:

- **General Cleaning:** Use mild soapy water.
  - Water should be changed frequently. Sanitize occasionally to remove organic debris and prevent bacterial growth.

#### Disposal Instructions:

Please recycle when possible. Disposal must be in compliance with all government regulations.

Thank you for purchasing the Step2® Fun Flow Play Sink™. We'd appreciate a few minutes of your time to complete a brief survey so we can continue providing you with great products.

To participate, please visit our website at:

**[www.step2.com/survey/?partnumber=801900](http://www.step2.com/survey/?partnumber=801900)**

Thank you for your time,

CEO/President  
10/11-8019

FRENCH

Conçu pour une utilisation par des enfants de 2 ans et plus.

**RESPECTEZ LES ÉNONCÉS ET AVERTISSEMENTS SUIVANTS POUR RÉDUIRE LA PROBABILITÉ DE BLESSURE GRAVE, VOIRE MORTELLE. CONSERVEZ CETTE FEUILLE POUR RÉFÉRENCE ULTÉRIEURE.**

**MISE EN GARDE: DANGER D'ÉTOUFFEMENT** - Petite pièces. Points de Sharp. Assemblage par un adulte requis.

**MISE EN GARDE: Risque de noyade**- Il existe un risque de noyade pour les jeunes enfants se trouvant à proximité de contenants d'eau ouverts. Une supervision par un adulte est toujours requise.

- Surveillance par un adulte requise.
- Contient jusqu'à 13,25 l (20 lb) de l'eau.
- Dites aux enfants de ne pas utiliser le produit jusqu'à ce qu'il soit assemblé correctement.
- Pour minimiser les risques posés par les copeaux de forage, les vis sont conçues pour percer le plastique et former leur propre filetage. Veillez à ne pas trop serrer les vis pour qu'elles tiennent les pièces ensemble de façon appropriée.

**Inspectez ce produit avant chaque utilisation. Serrez bien les connexions et remplacez les composants usés ou endommagés. Contactez la société Step2 pour des pièces de rechange.**

#### Instructions de nettoyage :

- **Nettoyage général :** Utilisez de l'eau savonneuse douce.
  - Changez l'eau fréquemment. Procédez à une désinfection de temps à autre pour éliminer les débris organiques et empêcher la prolifération de bactéries.

#### Instructions de mise au rebut:

Veuillez recycler dans la mesure du possible. L'élimination doit être conforme à toutes les lois nationales.

SPANISH

Se recomienda el uso de este producto para niños mayores de dos años.

**RESPECTE LAS SIGUIENTES RECOMENDACIONES Y ADVERTENCIAS PARA DISMINUIR LA PROBABILIDAD DE SUFRIR LESIONES GRAVES O MORTALES. CONSERVE ESTA HOJA PARA SU CONSULTA EN EL FUTURO.**

**ADVERTENCIA: RIESGO DE ASFIXIA:** Contiene piezas pequeñas. Sharp puntos. Requiere montaje por parte de un adulto.

**ADVERTENCIA: Riesgo de ahogamiento-** Existe el riesgo de que los niños pequeños se ahoguen en recipientes abiertos de agua. Siempre se requiere la supervisión de un adulto.

- Se requiere la supervisión de un adulto.
- Contiene hasta 13,25 l (3-1/2 gal.) de agua.
- Asegúrese que los niños: no utilicen este producto hasta que se haya finalizado su montaje.
- Para minimizar los riesgos asociados a las virutas de taladro, los tornillos están diseñados para perforar el plástico y formar su propia rosca. Procure no apretar demasiado los tornillos, ya que podrían no asegurar las piezas correctamente.

**Examine el producto antes de cada utilización. Fije las conexiones y sustituya los componentes que presenten daños o desgaste. Póngase en contacto con la empresa Step2 para obtener piezas de repuesto.**

#### Instrucciones para la limpieza:

- **Limpieza general:** Utilice una solución de agua y jabón suave.
  - El agua debe cambiarse con frecuencia. Desinfectela ocasionalmente para eliminar los residuos orgánicos y prevenir el crecimiento bacteriano.

#### Instrucciones para la eliminación:

Recicle los componentes si tiene la posibilidad. La eliminación de este producto se debe realizar de conformidad con la Normativa Gubernamental.

ITALIAN

Prodotto inteso per l'uso da parte di bambini dai 2 anni in su.

**OSSERVARE LE SEGUENTI DICHIARAZIONI E AVVERTENZE PER RIDURRE IL RISCHIO DI INFORTUNI GRAVI O FATALI.**

**CONSERVARE QUESTO FOGLIO PER FUTURO RIFERIMENTO.**

**AVVERTENZE: RISCHIO DI SOFFOCAMENTO**-Parti di dimensioni ridotte. Sharp punti. È necessario il montaggio da parte di adulti.

**AVVERTENZE: Rischio di annegamento-** Non permettere ai bambini di avvicinarsi ai contenitori di acqua aperti. Pericolo di annegamento. È costantemente richiesta la presenza di un adulto.

- Toezicht van een volwassene vereist.
- Contiene fino a 13,25 l (3-1/2 gal.) di acqua.
- Insegnare ai bambini di non utilizzare il prodotto prima del montaggio.
- Per ridurre al minimo i rischi causati da trucioli di trapanatura, le viti sono progettate per forare la plastica e formare filetti. Fare attenzione a non stringere eccessivamente le viti, in modo da impedire che i componenti siano collegati in modo non appropriato.

**Ispezionare questo prodotto prima di ciascun utilizzo. Chiudere fermamente le connessioni e sostituire i componenti danneggiati o usurati. Contattare Step2 Company per ottenere ricambi.**

#### Istruzioni per la pulizia:

- **Pulizia generale:** Utilizzare acqua con sapone delicato.

- Cambiare frequentemente l'acqua. Disinfettare occasionalmente per rimuovere i residui organici e ostacolare la crescita batterica.

#### Istruzioni per lo smaltimento:

Riciclare quando possibile. Lo smaltimento deve essere effettuato in conformità con tutti i regolamenti previsti dal governo.

#### DUTCH

Bestemd voor gebruik door kinderen van 2 jaar en ouder.

**NEEM DE VOLGENDE VERKLARINGEN EN WAARSCHUWINGEN IN ACHT OM WAARSCHIJNLIJK ERNSTIG OF FATAAL LETSEL TE VERMINDEREN.**

**BEWAAR DIT BLAD VOOR TOEKOMSTIGE REFERENTIE.**

**WAARSCHUWING: VERSTIKKINGSGEVAAR** - Kleine onderdelen. Scherpe punten. Montage door volwassene vereist.

**WAARSCHUWING: Verdrinkingsgevaar** - Het risico bestaat dat jonge kinderen kunnen verdrinken als ze bij open containers met water zijn. Er is altijd toezicht van een volwassene vereist.

- Toezicht van een volwassene vereist.
- Is groot genoeg voor 13,25 l (3-1/2 gal.) water.
- Instrueer kinderen het product niet te gebruiken tot het goed in elkaar is gezet.
- Om risico's van boorsnippers te minimaliseren, zijn schroeven zodanig ontworpen dat ze door het plastic gaan en hun eigen schroefdraden maken. Wees voorzichtig dat de schroeven niet te vast worden aangedraaid, anders houden ze de onderdelen niet goed aan elkaar.

**Dit product vóór elk gebruik inspecteren. Draai verbindingen goed vast en vervang beschadigde of versten componenten. Neem contact met de Step2 Company voor vervangingsonderdelen.**

#### Reinigingsinstructies:

- **Algemene reiniging:** Een mild sopje gebruiken.

- Water dient vaak te worden verschoond. Af en toe schoonmaken om organisch afval te verwijderen en groei van bacteriën te voorkomen.

#### Afvoerinstructies:

Wanneer mogelijk recycelen. Afvoeren moet gebeuren in overeenstemming met alle overheidsvoorschriften.

#### PORTUGUESE

Destina-se a ser utilizado por crianças com 2 ou mais anos de idade

**RESPEITE AS SEGUINTEs ADVERTÊNCIAS E AVISOS PARA REDUZIR A PROBABILIDADE DE UMA LESÃO GRAVE OU FATAL.**

**GUARDA ESTA FOLHA PARA REFERÊNCIA FUTURA.**

**AVISO: PERIGO DE SUFOCAMENTO** - Peças pequenas. Sharp pontos. Necessária a montagem por adultos.

**AVISO: Perigo de afogamento** - Existe o risco das crianças pequenas se afogarem em torno de recipientes de água abertos. É necessária a supervisão de adultos constante.

- Necessária a supervisão de um adulto.
- Capacidade máxima de 13,25 l (3-1/2 gal.) de água.
- Instrua as Crianças para que não usem o produto até que esteja devidamente montado.
- Para minimizar os riscos que representam as aparas dos furos, os parafusos são concebidos para perfurar o plástico e formar as suas próprias roscas. Tenha cuidado para não apertar demasiado os parafusos ou estes não irão prender adequadamente as peças.

**Inspeccione este produto antes de cada utilização. Aperte bem as ligações e substitua os componentes danificados ou desgastados. Contacte a Step2 Company para obter peças de substituição.**

#### Instruções de Limpeza:

- **Limpeza Geral:** Utilize água ensaboada morna.

- A água deve ser mudada frequentemente. Desinfectar ocasionalmente para remover resíduos orgânicos e evitar o desenvolvimento de bactérias.

#### Instruções de Eliminação:

Recicle sempre que possível. A eliminação deve estar em conformidade com todas as regulações oficiais.

#### POLISH

Produkt przeznaczony dla dzieci w wieku powyżej 2 lat.

**PRZESTRZEGANIE PONIŻSZYCH ZALECEŃ I OSTRZEŻEŃ ZMNIEJSZY PRAWDOPODOBIEŃSTWO ODNIESIENIA POWAŻNYCH LUB ŚMIERTELNYCH OBRAŻEŃ CIAŁA.**

**ZACHOWAĆ TĘ INSTRUKCJĘ DO PÓŹNIEJSZYCH KONSULTACJI.**

**OSTRZEŻENIE! RYZYKO ZADŁAWIENIA** - Małe części. Punktów Sharp. Montaż powinna wykonać osoba dorosła.

**OSTRZEŻENIE! Ryzyko utonięcia** - Istnieje ryzyko utonięcia małych dzieci w otwartych zbiornikach z wodą. Wymagany jest stały nadzór osoby dorosłej.

- Wymagany nadzór dorosłych.
- Pojemność maks. ok. 13,25 l (3-1/2 gal.) woda.
- Polecić dzieciom, aby nie używały zabawki, dopóki nie zostanie odpowiednio zmontowana;
- Aby zmniejszyć zagrożenie stwarzane przez opiłki po wierceniu, wkręty zostały zaprojektowane tak, aby przesywały plastik i same tworzyły gwinty. Nie należy zbyt mocno dokręcać wkrętów, gdyż nie będą one złączać części w prawidłowy sposób.

**Należy sprawdzać produkt przed każdym użyciem. Mocno dokręcić połączenia i wymienić uszkodzone lub zużyte części. W celu wymiany części należy skontaktować się z firmą Step2.**

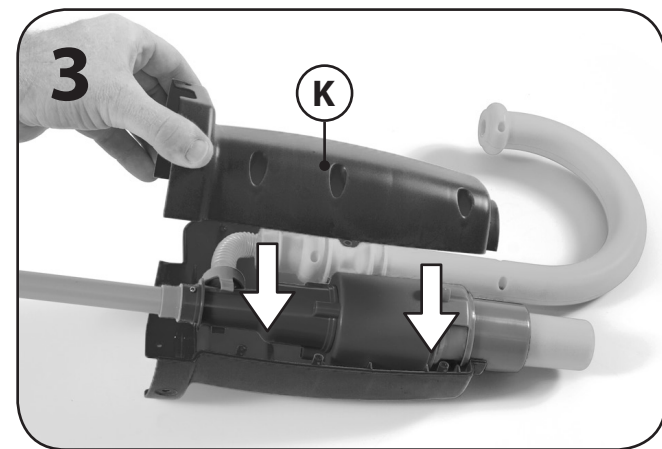
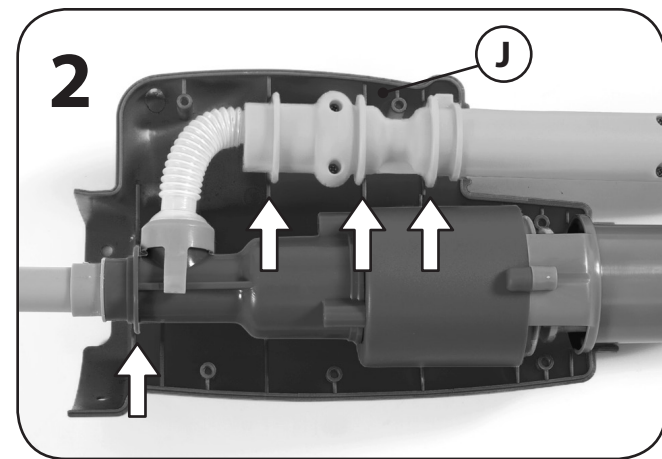
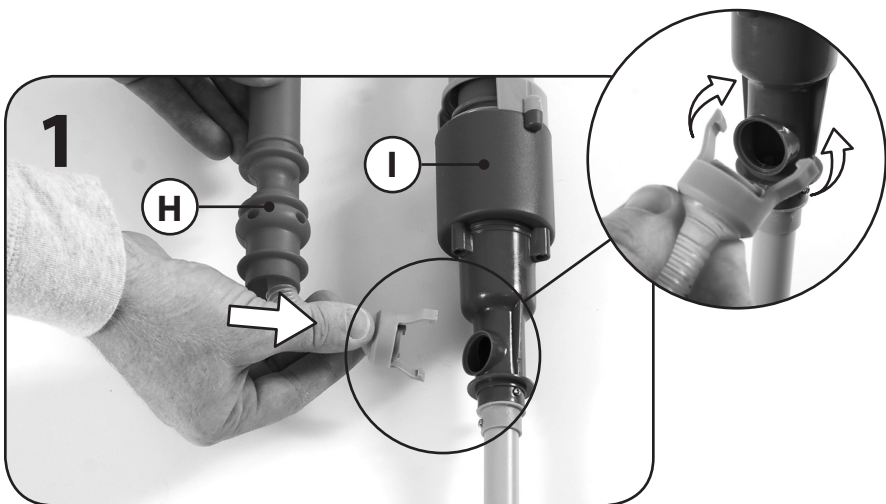
#### Instrukcja czyszczenia:

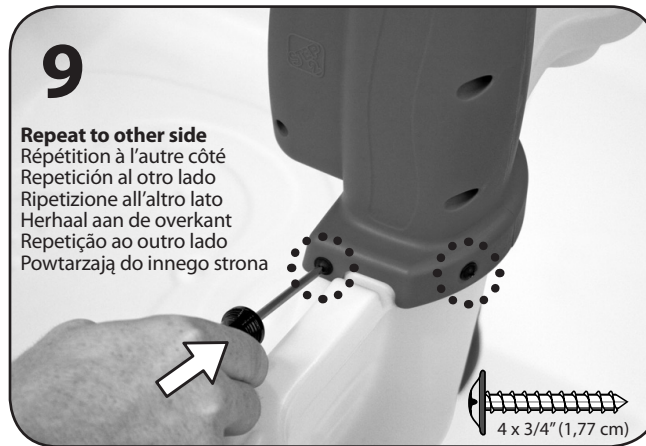
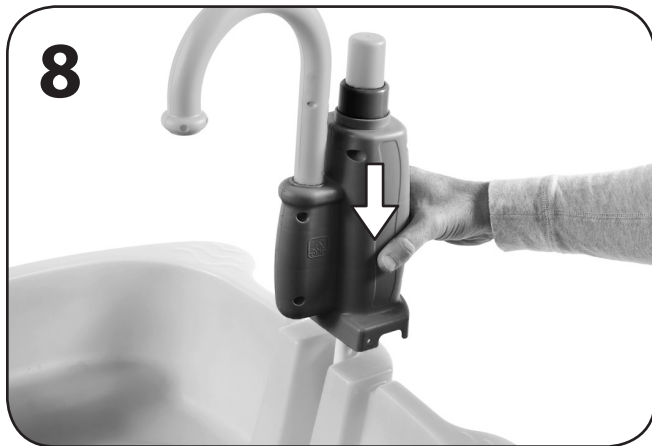
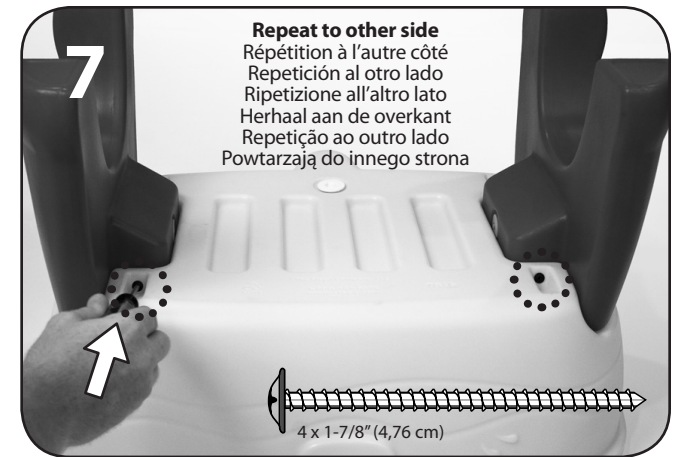
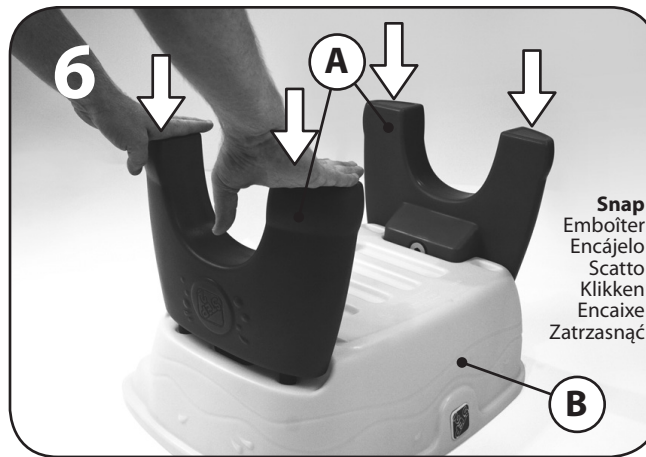
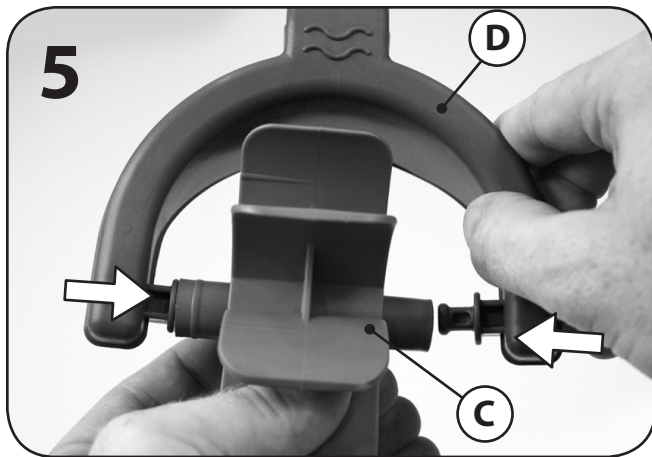
- **Ogólne czyszczenie:** Używać wody z dodatkiem mydła.

- Wodę należy często zmieniać. Co jakiś czas należy wykonać odkażanie, aby usunąć zanieczyszczenia organiczne i zapobiec rozwojowi bakterii.

#### Instrukcja utylizacji:

Produkt należy zutylizować, jeśli to możliwe. Należy utylizować zgodnie z obowiązującymi, krajowymi przepisami.





## 10

### Decal Application:

Clean and dry area thoroughly. Center decal in area. Apply pressure from center to outer edge.

### Application des décalcomanies :

Nettoyez et séchez soigneusement la zone. Centrez la décalcomanie dans la zone. Appliquez une pression du centre vers le bord extérieur.

### Colocación de los adhesivos:

Limpie y seque la superficie en profundidad. Sitúe la lámina en la posición correcta. Presione desde el centro hacia los bordes.

### Applicazione delle decalcomanie:

Pulire e asciugare l'area accuratamente. Posizionare la decalcomania al centro dell'area. Premere la decalcomania dal centro verso l'esterno.

### Plakplaatje aanbrengen:

Reinig en droog het gebied grondig. Centreer het plakplaatje in het gebied. Pas druk toe vanuit het midden naar de buitenrand.

### Aplicação da decalcomania:

Limpar e secar a área cuidadosamente. Centrar a decalcomania na área. Pressionar a partir do centro para a zona exterior.

### Umieszczanie naklejek:

Należy dokładnie wyczyścić i wysuszyć powierzchnię. Umieścić naklejkę na środku. Dociskać od środka ku krańcom.

## 10

### Place one decal per side

Placez un autocollant sur chaque côté  
Coloque una etiqueta en cada lado  
Mettete un adesivo su ogni lato  
Plaats een sticker op elke kant  
Lugar decalque um de cada lado  
Umieść jeden naklejek z każdej strony

### DO NOT twist spindle/ faucet beyond right or left stop or damage will result.

Pour ne pas endommager le produit, NE forcez PAS le robinet/la tige au-delà du point d'arrêt droit ou gauche.

NO gire el eje/ grifo más allá del tope derecho o izquierdo ya que puede dañarlo.

NON ruotare il mandrino/ rubinetto oltre il fincorsa a destra o a sinistra o si otterranno danneggiamenti.

Draai de buis/kraan NIET voorbij de aanslag naar rechts of links, anders raakt het product beschadigd.

NÃO torça o eixo/torneira para além do ponto de paragem da direita ou da esquerda; caso contrário, resultarão danos.

NIE WOLNO obracać osi / kranu poza prawy lub lewy ogranicznik, inaczej może dojść do uszkodzenia.



# 11



**To use the pump, depress the top button all the way down to get the water to circulate. NOTE: If the pump does not depress easily, use ample downward force to dislodge the pump button in its upward position.**

Pour utiliser la pompe, appuyez à fond sur le bouton supérieur pour que l'eau circule. REMARQUE : S'il n'est pas possible d'enfoncer facilement le bouton de la pompe, appuyez fortement vers le bas pour le débloquer et le relever.

Para usar la bomba apriete el botón superior hasta el fondo para hacer que el agua circule. NOTA: Si la bomba no baja fácilmente presiónese con mucha fuerza para desatascar el botón que ha quedado hacia arriba.

Per utilizzare la pompa, premere completamente il pulsante superiore in modo da far circolare l'acqua. NOTA: Se la pressione non è possibile, forzare verso il basso il pulsante della pompa in modo da estrarlo.

De pomp gebruiken: druk de knop bovenop helemaal omlaag om het water te laten circuleren. NB: als de knop van de pomp niet gemakkelijk omlaag gaat, moet u krachtig omlaag drukken om de knop uit de opwaartse positie los te maken.

Para utilizar a bomba, pressione o botão superior completamente para baixo para fazer com que a água circule. NOTA: Se não for possível pressionar a bomba facilmente, utilize uma ampla força para baixo para deslocar o fundo da bomba na sua posição para cima.

Aby uruchomić pompkę, należy wcisnąć górny przycisk do oporu, żeby woda zaczęła krążyć. UWAGA: W razie problemów z wciśnięciem pompki należy użyć siły skierowanej w dół, aby przycisk powrócił do pozycji górnej.

### Sanitizing must be performed by adults only.

La désinfection doit être effectuée par des adultes uniquement. Sólo un adulto debe realizar la desinfección.

La disinfezione deve essere eseguita esclusivamente da adulti. Schoonmaken mag uitsluitend door volwassenen worden gedaan. A desinfeccão só deve ser realizada por adultos. Odkazanie może wykonywać wyłącznie osoba dorosła.

To sanitize: Drain water. Fill with sanitizing solution until the tip of the pump is totally submerged. Circulate the solution through the pump several times. Drain the solution. Rinse and dry. Do not allow children to interact with sanitizing solution during cleaning process.

Pour désinfecter : Vidangez l'eau. Remplissez avec la solution désinfectante de manière à immerger entièrement le haut de la pompe. Faites circuler la solution dans la pompe plusieurs fois. Vidangez la solution. Rincez et séchez. Ne laissez pas les enfants en contact avec la solution désinfectante pendant le processus de nettoyage.

Desinfección: Drene el agua. Llene con una solución desinfectante hasta que la punta de la bomba quede totalmente sumergida. Haga circular el desinfectante varias veces por la bomba. Drene el desinfectante. Enjuague y seque. No permita que los niños entren en contacto con la solución desinfectante durante el proceso de limpieza.

Per disinfettare: Far defluire l'acqua. Riempire con soluzione disinfettante fino a sommergere completamente la punta della pompa. Fare circolare la soluzione nella pompa diverse volte. Far defluire la soluzione. Sciacquare e asciugare. Non consentire ai bambini di interagire con la soluzione disinfettante durante il processo di pulitura.

Schoonmaken: laat het water weglopen. Vul met schoonmaakmiddel tot het uiteinde van de pomp volledig is ondergedompeld. Laat het middel een aantal keer door de pomp circuleren. Laat het middel weglopen. Afspoelen en afdrogen. Laat kinderen tijdens het schoonmaken niet in aanraking komen met het schoonmaakmiddel.

Para desinfectar: Escoe a água. Encha com solução desinfectante até que a ponta da bomba esteja totalmente submergida. Circule a solução pela bomba várias vezes. Escoe a solução. Enxágue e seque. Não permita que as crianças interajam com a solução desinfectante durante o processo de limpeza.

Aby odkazić: Spuść wodę. Nalej płynu odkazającego aż końcówka pompki będzie całkowicie zanurzona. Wprowadź kilkakrotnie środek odkazający do pompki. Wylej płyn. Opłucz i wysusz. Nie wolno pozwalać dzieciom na kontakt ze środkiem odkazającym podczas czyszczenia.

### Instructions for Cleaning Pump

Instructions de nettoyage de la pompe :  
Instrucciones para la limpieza de la bomba:  
Istruzioni per la pulizia della pompa:  
Aanwijzingen voor reiniging van de pomp  
Instruções de limpeza da bomba:  
Instrukcja czyszczenia pompki:

The pump inlet should be checked periodically to avoid water flow problems. To clean, remove inlet cap and rinse out debris. Replace cap. In a bucket, circulate vinegar water through the pump.

Vérifiez régulièrement l'orifice d'aspiration de la pompe pour éviter tout problème de débit d'eau. Pour nettoyer, retirez le bouchon de l'orifice d'aspiration et évacuez tout débris. Remettez le bouchon. En utilisant un seau, faites circuler de l'eau vinaigrée dans la pompe.

La entrada de la bomba debe inspeccionarse periódicamente para evitar problemas de flujo de agua. Para limpiarla quite la tapa y enjuáguela para eliminar los residuos. Reponga la tapa. Haga circular el agua con vinagre de un cubo por la bomba.

L'apertura della pompa deve essere controllata periodicamente per evitare problemi di flusso dell'acqua. Per pulire, rimuovere il tappo e sciacquare in modo da rimuovere i residui organici. Sostituire il tappo. In un secchio, far circolare acqua e aceto nella pompa.

Controleer de inlaat van de pomp regelmatig om problemen met de doorstroming van het water te voorkomen. Reinigen: verwijder de dop van de inlaat en spoel vuil weg. Plaats de dop terug. Circuleer in een emmer azijnwater door de pomp.

A entrada da bomba deve ser verificada periodicamente de modo a evitar problemas no fluxo de água. Para limpar, remova a tampa da entrada e enxágue quaisquer resíduos. Coloque novamente a tampa. Num balde, circule a água com vinagre pela bomba.

Wlot pompki powinien być sprawdzany okresowo, w celu uniknięcia problemów z przepływem wody. Aby wyczyścić pompkę, należy zdjąć nasadkę wlotu i usunąć zanieczyszczenia. Wymienić nasadkę. Używając wiadra, przepuścić przez pompkę wodę z octem.

### Winter storage instructions

Entreposage pendant l'hiver  
Instrucciones de almacenamiento en el invierno  
Istruzioni per la conservazione invernale del prodotto  
Instructies voor opslag in de winter  
Instruções de armazenamento no Inverno  
Przechowywanie w okresie zimowym.

Prior to freezing outdoor temperatures:  
- Drain water  
- Remove pump and store indoors

Avant qu'il gèle à l'extérieur  
- Vidangez l'eau  
- Retirez la pompe et entreposez-la à l'intérieur.

Antes que la temperatura exterior esté por debajo del punto de congelación  
- Drene el agua  
- Quite la bomba y guárdela adentro

Prima del raggiungimento di temperature congelanti:  
- far defluire l'acqua  
- Rimuovere la pompa e conservare in interni

Voordat het buiten gaat vriezen:  
- Water laten weglopen.  
- Pomp verwijderen en binnenshuis bewaren.

Antes de submeter a temperaturas passíveis de atingir o ponto de congelação  
- Escoe a água.  
- Retire a bomba e guarde em espaços interiores.

Przed narażeniem na ujemne temperatury  
- Spuścić wodę.  
- Usunąć pompkę i przechowywać ją w pomieszczeniu.